



# CÓDIGO DE ÉTICA E CONDUTA

R'R 50  
Revisão: 02  
Data: 25/09/25

## MENSAGEM DO CEO

Prezados(as) Colaboradores(as),

Estamos muito satisfeitos em ter você no nosso time contribuindo para nos tornarmos o melhor operador logístico do Brasil!

Na nossa visão, não há como sermos referência no nosso mercado se não atuarmos de forma ética e correta, por isso, elaboramos este código de conduta para que você tenha clareza do que acreditamos enquanto empresa e o que esperamos de atitude e comportamento de todos os nossos colaboradores perante clientes, prestadores de serviços, fornecedores, acionistas e comunidade em geral.

Todas as nossas decisões devem estar alinhadas com os princípios e diretrizes aqui definidos, então leia atentamente este Código, procurando identificar as relações existentes entre as diretrizes aqui formuladas e as decisões que você toma no seu dia a dia profissional.

**Conheça, pratique e dissemine nossos valores!**

**Contamos com o comprometimento, integridade e honestidade de cada um de vocês.**

Um forte abraço,  
*Daniel Kenig*

CEO

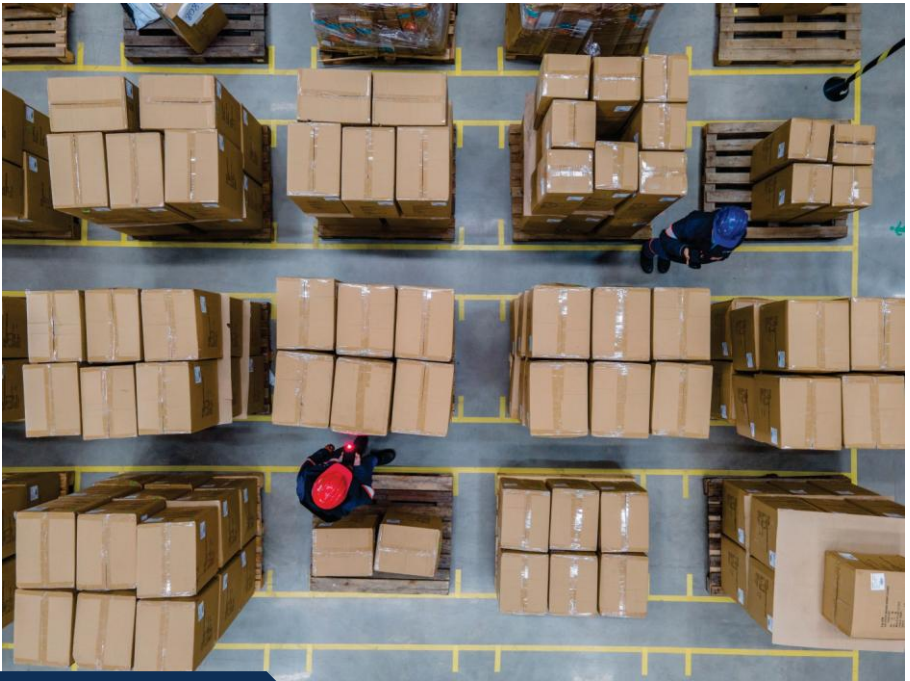
# SUMÁRIO

INTRODUÇÃO	4
CULTURA	5
RELACIONAMENTO COM OS COLABORADORES	6
RESPONSABILIDADE DOS COLABORADORES	7
RELAÇÃO COM O CLIENTE	7
RELAÇÃO COM ASSOCIAÇÕES E CONCORRENTES	8
RELAÇÃO COM OS FORNECEDORES E PRESTADORES DE SERVIÇOS	8
ORGÃOS E ENTIDADES PÚBLICAS REGULADORAS	9
RELAÇÕES TRABALHISTAS	9
SEGURANÇA DAS PESSOAS	10
PROTEÇÃO AO PATRIMÔNIO	11
PROPRIEDADE INTELECTUAL	12
CONFLITO DE INTERESSES	12
SUSTENTABILIDADE	13
IMAGEM INSTITUCIONAL	14
REDES SOCIAIS E COMUNICAÇÃO	16
CUMPRIMENTO DOS PRINCÍPIOS DO CÓDIGO DE ÉTICA E CONDUTA	17
CANAL DE DENÚNCIAS	18
TERMO DE COMPROMISSO	19

## INTRODUÇÃO

O **Código de Ética e Conduta** do TECADI define os padrões de comportamentos esperados de todos os colaboradores, garantindo que nossas ações sejam pautadas pela integridade, respeito e responsabilidade. Ele reflete nossos valores e serve como um guia para decisões éticas em todas as áreas da empresa. Este Código se aplica a todos os **colaboradores e parceiros**, assegurando que nossas interações sejam éticas e justas.

Todos os demais compromissos expressos pelo TECADI por meio de normas, regimentos, regulamentos e políticas, igualmente alinham-se ao presente conjunto de valores e nele se inspiram.



## CULTURA

### Propósito

Entregar soluções logísticas personalizadas, permitindo que nossos clientes foquem nos seus negócios.



### Valores

Segurança  
Reconhecimento  
Determinação  
Excelência  
Tecnologia



## RELACIONAMENTO COM COLABORADORES

Valorizamos um ambiente diverso e inclusivo e pautamos nossas relações com honestidade e integridade, não havendo espaço para posturas discriminatórias, seja em razão de raça, etnia, gênero, religião, orientação sexual, nacionalidade, descendência ou origem, posição política, classe social, idade, estado civil, deficiência, estilo de vida ou qualquer outra característica física ou pessoal.

O TECADI valoriza seus colaboradores, proporcionando um ambiente de trabalho seguro, sadio, estimulante e democrático onde exista liberdade de expressão e se cultive um clima de respeito, confiança e cooperação.

Estimulamos o trabalho em equipe e o diálogo como forma de solucionar problemas.

O TECADI incentiva o desenvolvimento profissional em todos os níveis hierárquicos, e contrata e promove pessoas baseando-se na sua competência, por meio de critérios de avaliação, e na igualdade de oportunidades para todos os nossos colaboradores, valorizando e incentivando a diversidade e a inclusão em nossas equipes. Não toleramos qualquer tipo de preconceito e discriminação, conforme detalhamos no tema sobre **relações trabalhistas**.

Nossos profissionais não podem contratar ou exercer influência na contratação de parentes em qualquer grau, como pais, filhos, irmãos, tios, primos e sobrinhos, ou por afinidade, como cônjuges, sogros, noras, genros e cunhados, para trabalharem sob subordinação direta ou indireta, dentro da mesma linha hierárquica. Da mesma forma, não deve haver qualquer tipo de influência em contratações, relacionadas a troca de benefícios ou vantagens.

Respeitamos rigorosamente a legislação trabalhista vigente, acordo com sindicatos das categorias e demais obrigações legais no que diz respeito à Gestão de Pessoas.

**Não permitimos o uso do nome do TECADI para obter benefícios próprios, terceiros e/ou de familiares ou para atividades que causem possíveis prejuízos à empresa.**

## RESPONSABILIDADES DOS COLABORADORES

- ✓ Cumprir a legislação, cláusulas contratuais, e normas aplicáveis ao seu trabalho;
- ✓ Não ingerir bebidas alcoólicas, exceto em eventos festivos autorizados pela Diretoria da empresa. O uso, a venda e o porte de drogas ilícitas são proibidos nas dependências do TECADI assim como o exercício da função profissional em estado alterado pelo uso dessas substâncias;
- ✓ Cuidar de sua imagem pessoal e profissional, sabendo que a sua imagem pode refletir a da empresa;
- ✓ Manter o espírito de colaboração com os colegas de trabalho;
- ✓ Tratar com confidencialidade as informações que circulam no ambiente de trabalho;
- ✓ Atuar com lealdade, sendo vetado usar as informações de que tenha acesso em razão do exercício de seu cargo;
- ✓ Zelar pelo bom uso e conservação do patrimônio da empresa que estão sob sua guarda para que não ocorram perdas, danos ou desperdícios;
- ✓ Não utilizar as instalações e bens da empresa para fins particulares.

## RELAÇÃO COM OS CLIENTES

Nosso foco é oferecer um atendimento de excelência, cordial, honesto e equitativo em cada transação, proporcionando serviços competitivos com a mais alta qualidade e performance.

A relação com os nossos clientes deve ser orientada pelas leis vigentes, pelas melhores práticas comerciais e por uma atitude ética e respeitosa. Informações sobre prazos e serviços do TECADI devem ser fornecidas com clareza e agilidade, a fim de eliminar quaisquer dúvidas que possam frustrar as expectativas dos clientes.

Não é permitido o recebimento ou oferecimento de qualquer valor, bem ou serviço a clientes ou seus intermediários, com o intuito de favorecer ou realizar relação comercial ilícita, mesmo que isso possa representar perda de oportunidades de negócios. Vedamos também o oferecimento ou o recebimento de brindes, com exceção dos institucionais.

## RELAÇÕES COM ASSOCIAÇÕES E CONCORRENTES

Nossas relações com concorrentes são orientadas pelo princípio da livre concorrência e baseadas na legislação vigente e nas melhores práticas comerciais.

***Não é permitido realizar acordos com concorrentes para determinar ou controlar preços do mercado, ou estabelecer territórios de atuação. Também não toleramos qualquer atitude que fira a imagem de associações do setor e/ou concorrentes.***



## RELAÇÕES COM FORNECEDORES E PRESTADORES DE SERVIÇOS

Nossos parceiros são considerados essenciais para o nosso sucesso, e por isso, os selecionamos a partir de processos justos e baseados em fatores técnicos, de custo e qualidade.

***Não permitimos que nossos administradores, colaboradores e representantes recebam de fornecedor/prestador de serviço ou potencial fornecedor/prestador de serviço, presentes, pagamento, doação, gratificação, opção de lazer, patrocínio ou proposta de qualquer outra vantagem ou benefício.***

## ÓRGÃOS E ENTIDADES PÚBLICAS E REGULADORAS

Proibimos a concessão de vantagem, privilégio, gratificações, presentes e opção de lazer, a agentes públicos ou privados para obtenção de qualquer benefício indevido para o TECADI.

O atendimento aos órgãos fiscalizadores visa garantir o cumprimento do procedimento legal e assegurar que as informações prestadas sejam precisas e suficientes.



Zelamos pelo cumprimento das leis e buscamos prevenir e combater a lavagem de dinheiro e atos ilícitos de qualquer natureza.

## RELAÇÕES TRABALHISTAS

### **TRABALHO INFANTIL E/OU ANÁLOGO AO ESCRAVO**

Não admitimos práticas de trabalho incompatíveis com a dignidade humana e com os direitos fundamentais do trabalhador. A contratação de jovens aprendizes só será permitida nos termos da lei e desde que não comprometa sua formação e desenvolvimento educacional.

### **PRECONCEITO E DISCRIMINAÇÃO**

No TECADI, valorizamos e cultivamos um ambiente de respeito à dignidade, à diversidade e aos direitos humanos, através de práticas como treinamentos, campanhas e palestras. Proporcionamos condições de trabalho que possibilitam a todos os colaboradores, sem distinção, o exercício de suas atividades, o crescimento e o reconhecimento por seu bom desempenho profissional.

## ASSÉDIO E ABUSO DE PODER

Não toleramos assédio moral e sexual, abuso de poder ou qualquer comportamento de natureza semelhante, que configure desrespeito, intimidação, humilhação ou ameaça. Essa diretriz deve ser seguida por todos que estejam ligados direta ou indiretamente ao TECADI, independentemente de seu nível hierárquico.

Recomendamos que qualquer pessoa que se considerar discriminada, humilhada ou alvo de preconceitos e práticas abusivas, ou em situação de desrespeito no TECADI, comunique ao seu superior imediato, área de Gente & Gestão ou **registre a ocorrência no canal de denúncia.**

Comprovando-se abuso ou assédio, seja de cunho sexual ou moral, medidas disciplinares adequadas serão tomadas.

## SEGURANÇA DAS PESSOAS

A segurança no trabalho é essencial para o bem-estar de todos os colaboradores, e cumprir as normas de segurança e prevenir acidentes é uma responsabilidade compartilhada, refletindo nosso compromisso com a integridade física e mental dos colaboradores.

Cada pessoa deve agir de forma consciente, identificando e reportando riscos, além de adotar boas práticas para garantir um ambiente seguro, com confiança, respeito e cuidado mútuo.

A liderança é responsável pela segurança das pessoas que atuam sob sua gestão, promovendo os esforços necessários para preservar a saúde e a segurança de todos. Os colaboradores devem demonstrar compromisso pessoal em relação à segurança.

São exemplos desse compromisso:

- Cumprir regras e procedimentos;
- Cuidar e se preocupar com sua segurança, dos colegas e terceiros;
- Relatar situações inseguras que tenham identificado;
- Buscar, com perseverança, soluções para eventuais riscos.

## PROTEÇÃO DO PATRIMÔNIO

É responsabilidade de todos, colaboradores ou terceiros, zelar pela integridade dos bens do TECADI, tangíveis e intangíveis, inclusive sua reputação, propriedade intelectual e informações confidenciais. Zelar pelos ativos que são disponibilizados para o desempenho de suas atividades, para que não ocorram danos, manuseio inadequado, perdas, extravios e avarias.

Não se deve utilizar, em benefício próprio ou de terceiros, os bens, serviços, direitos ou influência da Empresa. Também não está autorizado o uso de informações das quais se tenha conhecimento em razão do exercício do cargo, função ou em decorrência do relacionamento da Empresa, para benefício próprio.

É vedado o uso de programas não-licenciados, bem como a utilização dos sistemas e das ferramentas de comunicação disponibilizados pela Empresa, para práticas de atos ilegais ou impróprios, para obter vantagem pessoal, para acessar ou divulgar conteúdo ofensivo ou imoral, para interferir em sistemas de terceiros e para participar de discussões virtuais acerca de assuntos não relacionados a atividades ou interesses TECADI.



## PROPRIEDADE INTELECTUAL

Entende-se por propriedade intelectual marcas, patentes, desenhos industriais, nomes de domínio, direitos autorais, inovações, aperfeiçoamentos de processos e produtos, projetos ou modelos, informações financeiras, comerciais ou de mercado, ideias, know-how ou qualquer outra atividade de cunho não material desenvolvido no TECADI ou por contratação delas.

A propriedade intelectual é um bem intangível e estratégico para a empresa TECADI.

### **Itens que são de propriedade do TECADI e, conseqüentemente, pertencem a empresa:**

- Todos os itens criados, obtidos ou compilados pela empresa, ou em nome da mesma;
- São alguns exemplos: lista de clientes, diretórios, arquivos e materiais de referência, software para computadores, sistemas de processamento de dados, banco de dados, programas de computador, qualquer conteúdo e/ou material didático;
- Conceitos, ideias, processos ou trabalhos, seja por escrito ou não;
- Itens não patenteados ou que tenham seus direitos reservados, sejam eles desenvolvidos sozinho ou em grupo, durante o período de contratação do colaborador pelo TECADI, estando direta ou indiretamente relacionado com o negócio da empresa.

## CONFLITO DE INTERESSES

Conflito de interesses ocorre quando uma pessoa tem interesses pessoais que podem influenciar suas decisões profissionais, comprometendo sua imparcialidade. Isso acontece quando as ações ou escolhas em benefício próprio, de familiares ou de terceiros interferem nos interesses da empresa ou organização, gerando potencial prejuízo ético ou financeiro.

## Alguns exemplos de comportamentos não aceitáveis que podem levar à rescisão do contrato de trabalho ou de prestação de serviços:

Realizar atividades paralelas que comprometam seu horário de trabalho ou seu desempenho profissional;

Contratar ou exercer influência na contratação de parentes para trabalharem sob subordinação direta ou indireta, dentro da mesma linha hierárquica.

Aproveitar recursos do TECADI em benefício próprio ou de outros;  
Utilizar softwares não homologados nos equipamentos do TECADI;

Usar o prestígio do cargo e/ou informações privilegiadas em benefício próprio ou de outros;

Receber presentes, brindes, viagens de lazer ou benefícios de fornecedores e prestadores de serviços ou clientes, exceto brindes institucionais;

Utilizar equipamentos e recursos de acesso à informação, correio eletrônico e internet para fins não autorizados;

Caso identifique ou se encontre em situação de conflito de interesse, seja em uma reunião, conversa ou qualquer outra situação que possa influenciar uma decisão que envolva o TECADI reporte a situação ao seu gestor imediato, área de Gente & Gestão, ou utilize o **canal de denúncia**.

## SUSTENTABILIDADE

A política de sustentabilidade está integrada ao negócio do TECADI atendendo à legislação ambiental e zelando pela preservação dos recursos naturais e da biodiversidade.

Todos os prestadores de serviços e fornecedores deverão atender a critérios de responsabilidade legal, trabalhista, de meio ambiente, segurança e social.

Só será permitido a contratação de prestadores de serviços e fornecedores que não utilizam de mão de obra infantil, que obedeçam a legislação trabalhista, tributária e de meio ambiente vigente.

O TECADI é consciente de seu papel como gerador de oportunidades para as comunidades onde atua e por isso, suas ações devem ser orientadas a promover o seu legítimo interesse econômico e cumprir sua função social.

## IMAGEM INSTITUCIONAL



O relacionamento com a imprensa deve prezar pela confiabilidade das informações de forma clara, verídica e direta.

As ações de marketing são fundamentais para conhecimento público e preservação da imagem de respeitabilidade e confiança do TECADI, junto aos diferentes públicos. A necessidade de expressar suas políticas e práticas são essenciais para preservar a lealdade de nossos colaboradores, clientes e fornecedores. Contudo, a produção de ideias, estratégias e outros tipos de informações comerciais são valiosas, mas não públicas, e sim de propriedade do TECADI. Portanto colaboradores, clientes e fornecedores devem zelar por essas informações.





## Responsabilidades dos colaboradores:

- ✓ Zelar pela imagem do TECADI;
- ✓ Não prestar declarações ou dar entrevistas em nome da empresa;
- ✓ Assegurar que o registro e documentação das atividades do TECADI contêm sempre informações corretas seguras, precisas e atualizadas;
- ✓ Zelar pela guarda e sigilo das informações confidenciais relacionadas a empresa;
- ✓ Não discutir informações confidenciais em áreas públicas, bem como em redes sociais ou outros meios de comunicação, que possam gerar risco de exposição indesejada das informações;
- ✓ Não publicar fotos internas, em área operacional ou administrativa, que exponha o nome ou logomarca do cliente e/ou informações estratégicas da empresa;
- ✓ Não utilizar a logomarca da empresa ou qualquer outro material de identidade visual para fins próprios, sem a prévia autorização da diretoria;
- ✓ Não utilizar imagens ou vídeos da empresa em redes sociais pessoais, que ainda não tenham sido publicados nos perfis das redes sociais oficiais do TECADI.



## REDES SOCIAIS E COMUNICAÇÃO

É recomendável que todos tenhamos uma postura adequada no uso de redes sociais.

Não é permitido que os colaboradores associem suas atividades pessoais ao TECADI ou as utilizem como referência para manifestações públicas ou em redes sociais.

Senhas e outros códigos de acessos aos sistemas internos são individuais e intransferíveis.

Os colaboradores podem publicar fotos em suas redes sociais pessoais nos ambientes abaixo:

*(Desde que não exponha o nome ou logomarca do cliente e/ou informações estratégicas da empresa.)*

Restaurante | Sala de descanso

Sala de treinamento | Salas de reunião

Recepção | Administrativo



## CUMPRIMENTO DOS PRINCÍPIOS DO CÓDIGO DE ÉTICA E CONDUTA

É de responsabilidade de todos os colaboradores do TECADI respeitar e cumprir os termos contidos nesse Código de Ética e Conduta, assim como se responsabilizar pela sua aplicação em todas as suas relações profissionais.

Sempre que necessário o colaborador pode buscar orientação de sua liderança hierárquica imediata ou **canal de denúncias**.



O não cumprimento de orientações relacionadas à ética e conduta será passível de medida disciplinar, conforme fluxo e regras e descritos no procedimento disciplinar – PO 41.

Quaisquer ações que não respeitem o nosso Código de Ética e Conduta, devem ser denunciadas através do nosso **canal de denúncias** localizado no LINK abaixo deste documento e nos murais espalhados pela empresa.

Asseguramos o sigilo das informações e da identidade e a não retaliação aos denunciantes.

## CANAL DE DENÚNCIA

ACESSE AQUI O CANAL

[canaldedenuncias.compliancebox.com.br/tecadi](https://canaldedenuncias.compliancebox.com.br/tecadi)

## TERMO DE COMPROMISSO

Esse manual se torna um instrumento verdadeiro de orientação, com o comprometimento de cada colaborador.

Declaro que reconheço nos termos deste Código de Ética e Conduta do TECADI as principais diretrizes e princípios estabelecidos, e estou ciente da importância de praticar e aplicar integralmente as regras nele contidas.

Recebido em:     /     /

Nome: \_\_\_\_\_

\_\_\_\_\_  
Assinatura:





**TECADI**  
OPERADOR LOGÍSTICO